



**DIRECCIÓN GENERAL DE AERONÁUTICA CIVIL  
DIRECCIÓN METEOROLÓGICA DE CHILE**

TELÉFONOS: +562-24364537- +562-24364538 FAX:+562- 2436 4540



Direcciones Internet: <http://www.meteochile.gob.cl> <http://www.dgac.cl>

**PRONÓSTICO METEOROLÓGICO PARA LA PROPAGACIÓN DE INCENDIOS FORESTALES**

Santiago, 23 OCTUBRE 2017

N°08

Emisión 18:00 hr

**1.- Condiciones meteorológicas propicias para la propagación de incendios forestales**

**1.1.- Perspectiva a 24 horas, válido para el día martes 24 Octubre del 2017**

**1.1.1.- Análisis:**

Las temperaturas máximas, experimentarán un ligero descenso al día de ayer, en la zona central, las que fluctuarán entre los 25-29 grados Celsius en el secano y valles en las regiones de Coquimbo y el Biobío, desde las regiones de La Araucanía a hasta Los Lagos fluctuarán entre 12 y 15 grados Celsius, en cambio entre la Región de Aysén y Magallanes, las temperaturas máximas no superarán los 7 grados Celsius.

Con respecto a la humedad relativa, esta será inferior a 30% en valles y precordillera desde la Región de Coquimbo hasta la Región Metropolitana, también se observarán valores que supera el 30% en valles y precordillera de la Región de O'Higgins, entre las regiones del Maule y Biobío bordean el 45%, desde La Araucanía a la Región de Los Ríos alcanzará el 57% y entre Los Lagos y Aysén superarán 80%. En la Región de Magallanes bordearán el 55%. Además, las precipitaciones se presentarán en Aysén y Magallanes.

En cuanto al viento, en el interior y precordillera desde la Región de Coquimbo hasta el Biobío registrará viento de componente oeste-suroeste con intensidad hasta 20 km/h. Entre las regiones de La Araucanía a Los Ríos predomina la componente del oeste inferior a 15 km/h, desde Los Lagos a Aysén predominará el viento del noroeste superior a 30 km/h, en la Región de Magallanes el viento será del oeste alcanzando entre los 30-50km/h.



**DIRECCIÓN GENERAL DE AERONÁUTICA CIVIL  
DIRECCIÓN METEOROLÓGICA DE CHILE**

TELÉFONOS: +562-24364537- +562-24364538 FAX:+562- 2436 4540



**Direcciones Internet:** <http://www.meteochile.gob.cl> <http://www.dgac.cl>

**Carta de Temperaturas**

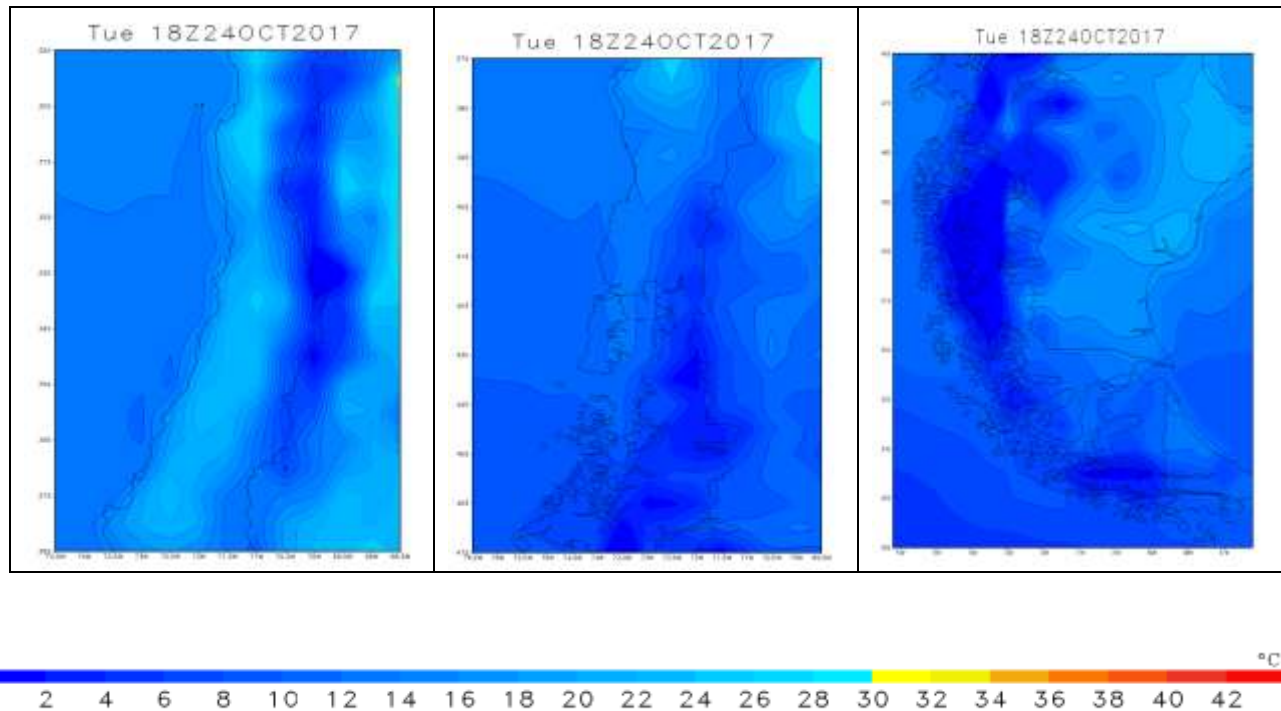


Figura N°1: Carta de Temperatura a 2 m del modelo GFS válida para el día 24.OCTUBRE.2017 a las 15:00 hora local.



**DIRECCIÓN GENERAL DE AERONÁUTICA CIVIL**  
**DIRECCIÓN METEOROLÓGICA DE CHILE**

TELÉFONOS: +562-24364537- +562-24364538 FAX:+562- 2436 4540



Direcciones Internet: <http://www.meteochile.gob.cl> <http://www.dgac.cl>

**Carta de Humedad Relativa**

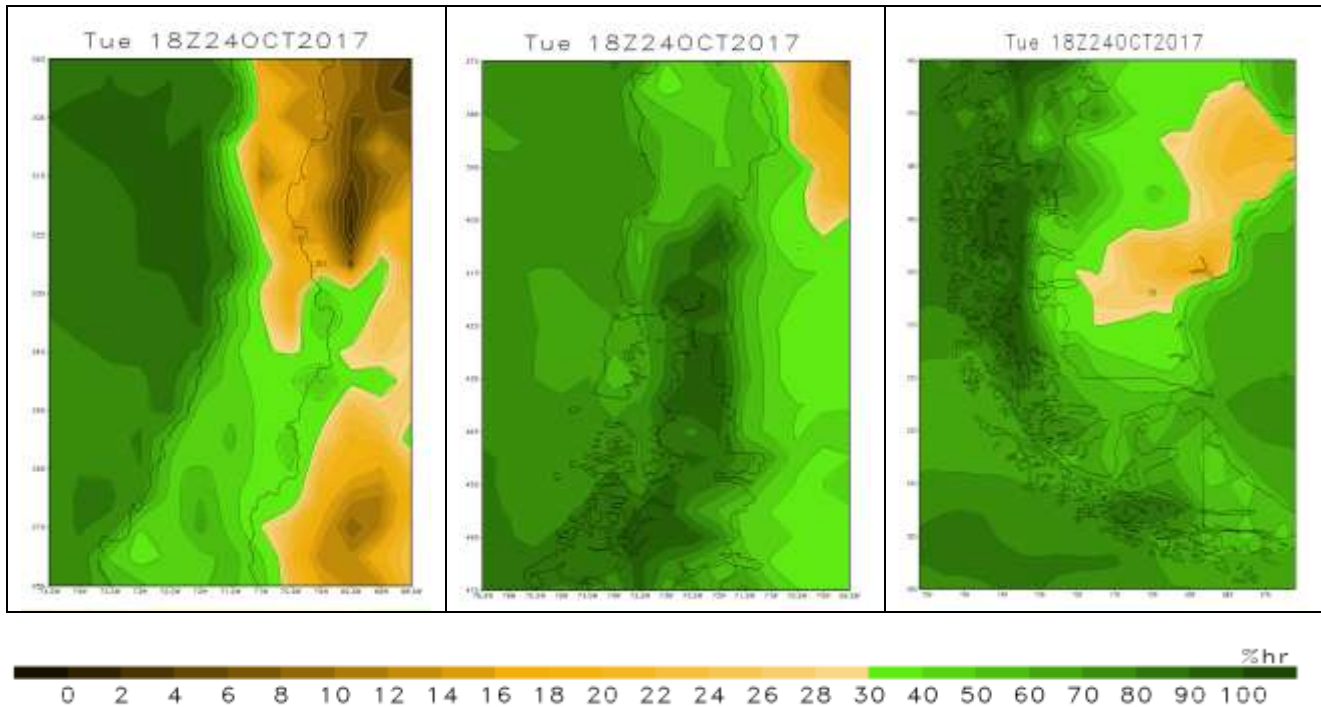


Figura N°2: Carta de Humedad Relativa del modelo GFS válida para el día 24.OCTUBRE.2017 a las 15:00 hora local.



**DIRECCIÓN GENERAL DE AERONÁUTICA CIVIL  
DIRECCIÓN METEOROLÓGICA DE CHILE**

TELÉFONOS: +562-24364537- +562-24364538 FAX:+562- 2436 4540



**Direcciones Internet:** <http://www.meteochile.gob.cl> <http://www.dgac.cl>

**Viento pronosticado mayor a 30 km/h**

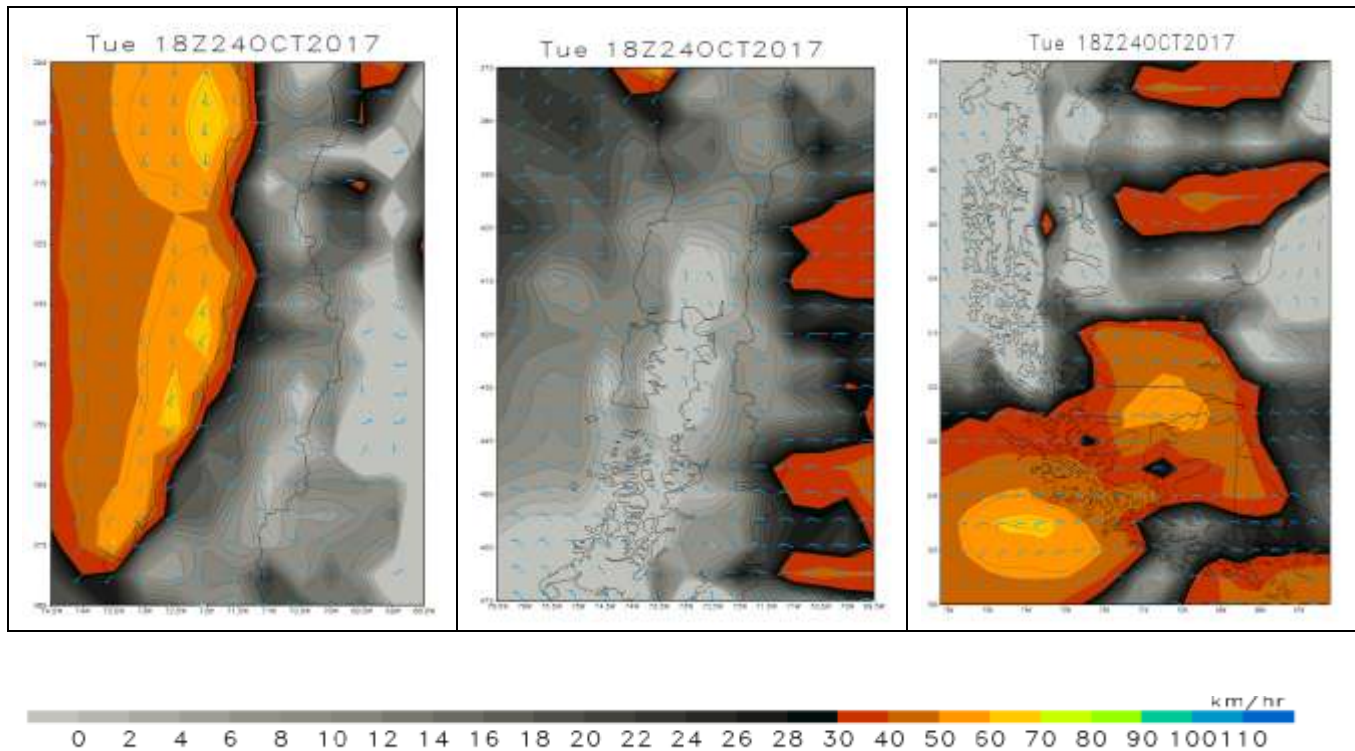


Figura N°3: Carta de Viento del modelo GFS válida para el día 24.OCTUBRE.2017 a las 15:00 hora local.



**DIRECCIÓN GENERAL DE AERONÁUTICA CIVIL  
DIRECCIÓN METEOROLÓGICA DE CHILE**

TELÉFONOS: +562-24364537- +562-24364538 FAX:+562- 2436 4540



**Direcciones Internet:** <http://www.meteochile.gob.cl> <http://www.dgac.cl>

**Carta de precipitaciones**

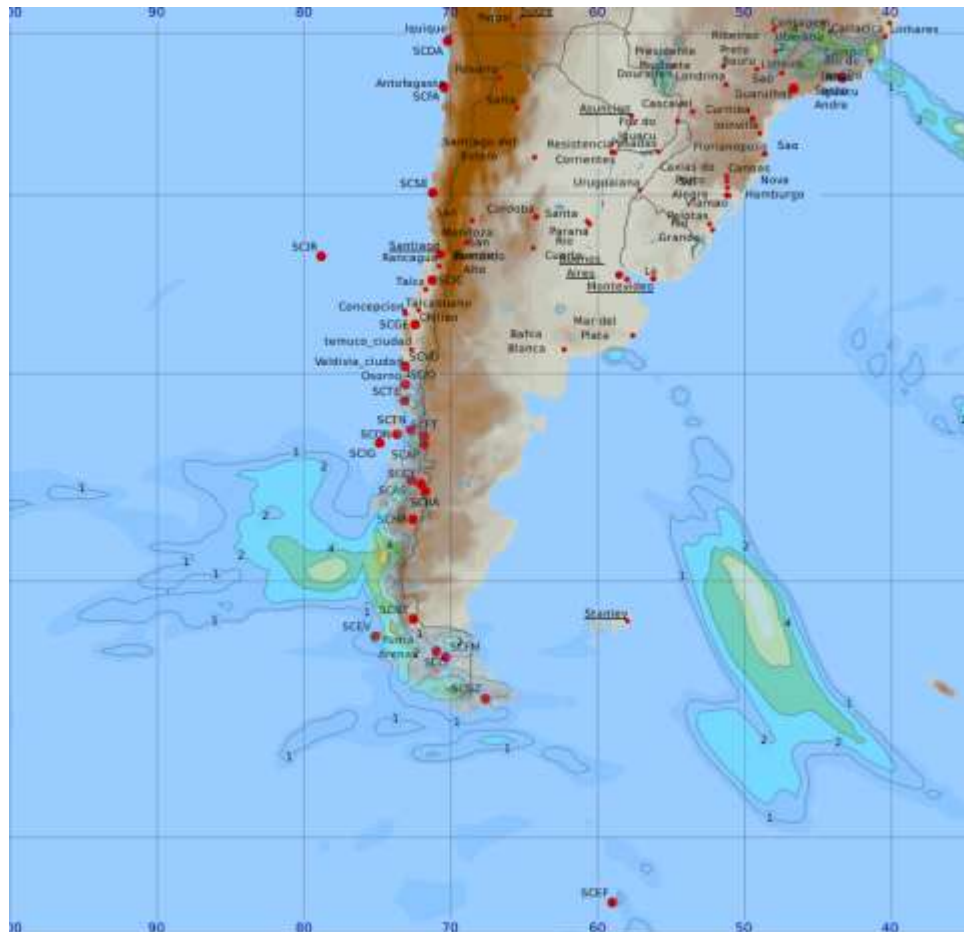


Figura N°4: Carta de Precipitaciones acumuladas cada 12 hrs del modelo GFS válida para el día 24.OCTUBRE.2017 a las 21:00 hora local.



**DIRECCIÓN GENERAL DE AERONÁUTICA CIVIL**  
**DIRECCIÓN METEOROLÓGICA DE CHILE**

TELÉFONOS: +562-24364537- +562-24364538 FAX:+562- 2436 4540



**Direcciones Internet:** <http://www.meteochile.gob.cl> <http://www.dgac.cl>

### **1.1.2.- Resumen a 24 horas, válido para el martes 24 de Octubre del 2017**

De acuerdo al análisis realizado para el día 24.OCTUBRE.2017, las temperaturas máximas presentarán un ligero descenso al día anterior en el secano, valles y precordillera en la Región de Coquimbo y el Biobío, esta condición seguirá asociada a un bajo contenido de humedad entre Coquimbo y Región Metropolitana en O'Higgins sobre el 35% y entre el valle y precordillera del Maule y Biobío alcanzarán los 45%. Por otra parte, el viento predominante alcanzará los 15 km/hr y desde el oeste-suroeste, entre los valles y precordillera entre Coquimbo y el Biobío.

En la zona sur y austral, las temperaturas máximas, estarán por debajo de la media del mes. Con respecto al contenido de humedad entre La Araucanía a Los Ríos estará con valores inferiores al 57%, de Los Lagos a Aysén superan el 75% y en Magallanes bordeará el 55%. Por otra parte, el viento no superará los 15 km/hr entre La Araucanía y Los Ríos será el viento del oeste débil, entre Los Lagos y Aysén se observará viento del noroeste con una intensidad cercana a los 30km/hr. En Magallanes de componente oeste bajo los 50km/h. Además, se registrarán precipitaciones entre la Región de Aysén y a Magallanes.

De acuerdo a lo anterior, las condiciones meteorológicas más propicias para la propagación de incendios forestales en general no existen aunque podrían concentrarse en el secano, valle y precordillera entre las regiones de Coquimbo y el Biobío, por el bajo contenido de humedad y temperaturas por sobre los 25 grados Celsius. En el resto del país, no existen condiciones meteorológicas propicias para la propagación de incendios forestales.

### **2.0.- Perspectiva a 48 horas, válido para el día miércoles 25 de Octubre del 2017**

#### **2.1.- Análisis:**

Las temperaturas máximas, se presentarán similares en relación al día anterior, las que estarán entre los 25-28 grados Celsius en el secano y valles desde la Región de Coquimbo y O'Higgins, entre el Maule al Biobío no superan los 25 grados Celsius. Entre La Araucanía y Los Ríos fluctuarán entre los 15 a 17 grados Celsius, en Los Lagos alcanzarán los 12 grados Celsius, mientras que entre Aysén y Magallanes esta variable no superará los 9 grados Celsius.

Con respecto a la humedad relativa, esta será inferior a 30% en valles y precordillera desde la Región de Coquimbo hasta la Región de O'Higgins, entre las regiones del Maule y Los Ríos bordean el 50%, y entre Los Lagos y Aysén superarán 80%. En la Región de Magallanes no supera el 55%. Además, las precipitaciones se presentarán entre el tramo sur de Los Lagos y Aysén.

En cuanto al viento, en el interior y precordillera desde la Región de Coquimbo hasta La Araucanía registrará viento de componente oeste-suroeste con intensidad hasta 20 km/h, en cambio en la costa del Coquimbo y Valparaíso la componente será del suroeste con intensidades que superarán los 30 km/h. En la región de Los Ríos predomina la componente del oeste inferior a 15 km/h, en Los Lagos predominará el viento del noroeste superior a 20 km/h, en la Región de Aysén el viento será del oeste alcanzando los 30km/h. En la Región de Magallanes predominará el viento del suroeste, con intensidad superior a 20km/h.



**DIRECCIÓN GENERAL DE AERONÁUTICA CIVIL**  
**DIRECCIÓN METEOROLÓGICA DE CHILE**

TELÉFONOS: +562-24364537- +562-24364538 FAX:+562- 2436 4540



Direcciones Internet:    <http://www.meteochile.gob.cl>    <http://www.dgac.cl>

**Carta de Temperatura**

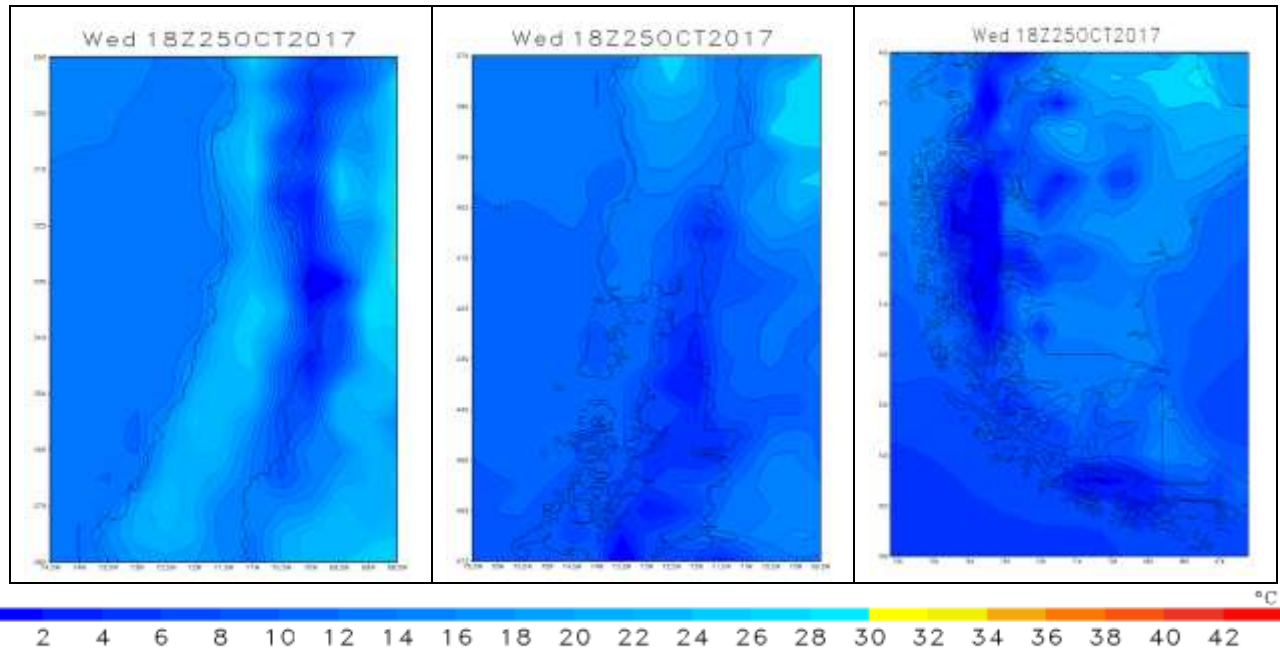


Figura N°1: Carta de Temperatura a 2 m del modelo GFS válida para el día 25.OCTUBRE.2017 a las 15:00 hora local.



**DIRECCIÓN GENERAL DE AERONÁUTICA CIVIL  
DIRECCIÓN METEOROLÓGICA DE CHILE**

TELÉFONOS: +562-24364537- +562-24364538 FAX:+562- 2436 4540



**Direcciones Internet:** <http://www.meteochile.gob.cl> <http://www.dgac.cl>

**Carta de Humedad Relativa**

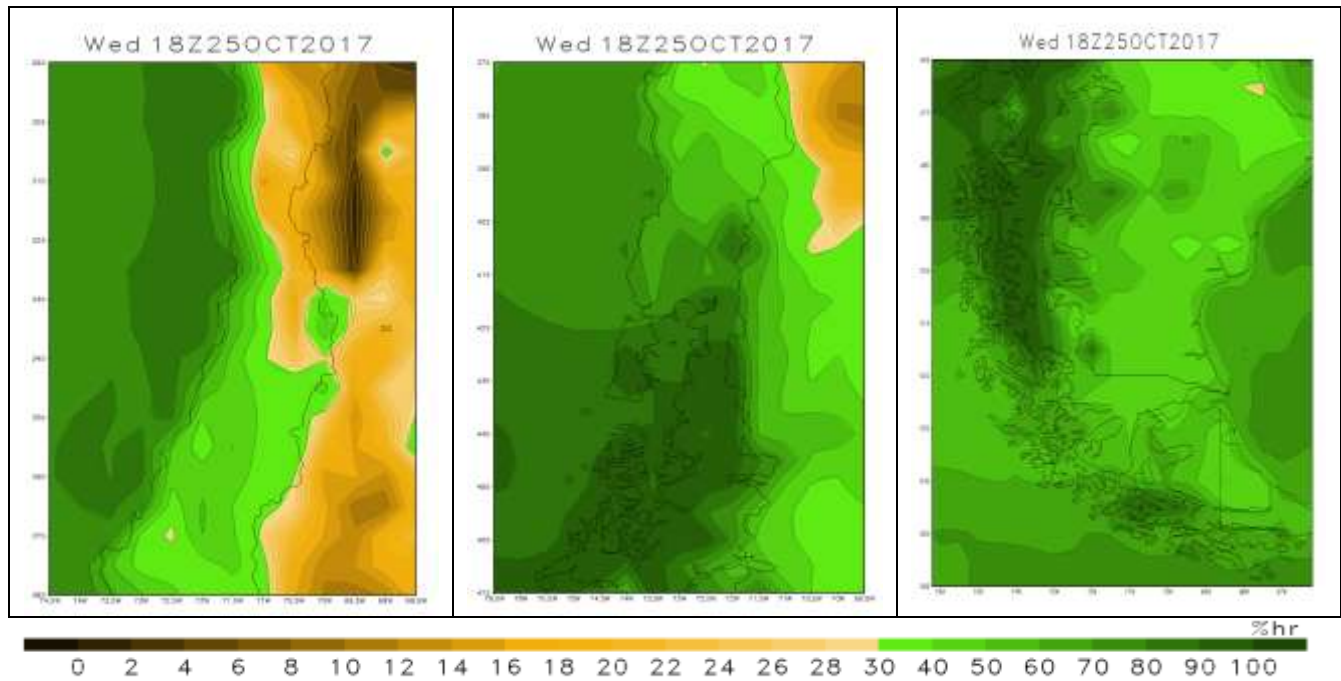


Figura N°2: Carta de Humedad Relativa del modelo GFS válida para el día 25.OCTUBRE.2017 a las 15:00 hora local.





**DIRECCIÓN GENERAL DE AERONÁUTICA CIVIL  
DIRECCIÓN METEOROLÓGICA DE CHILE**

TELÉFONOS: +562-24364537- +562-24364538 FAX:+562- 2436 4540



**Direcciones Internet:** <http://www.meteochile.gob.cl> <http://www.dgac.cl>

**Viento pronosticado mayor a 30 km/h**

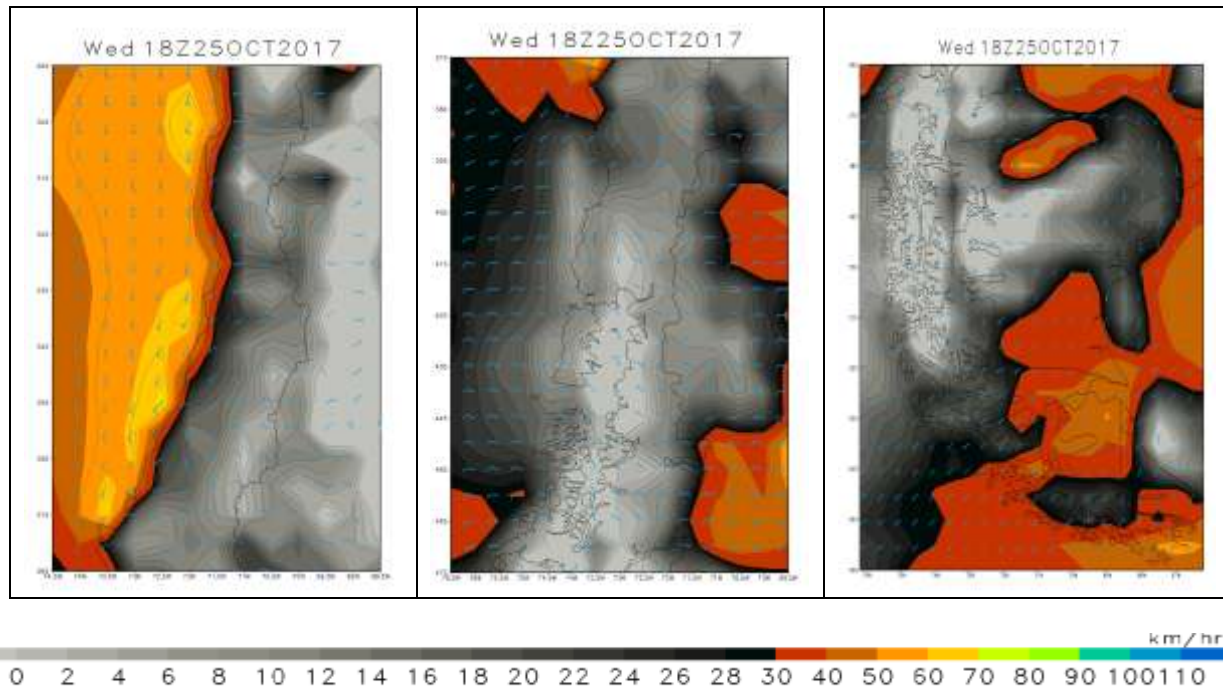


Figura N°3: Carta de Viento del modelo GFS válida para el día 25.OCTUBRE.2017 a las 15:00 hora local.



**DIRECCIÓN GENERAL DE AERONÁUTICA CIVIL  
DIRECCIÓN METEOROLÓGICA DE CHILE**

TELÉFONOS: +562-24364537- +562-24364538 FAX:+562- 2436 4540



**Direcciones Internet:** <http://www.meteochile.gob.cl> <http://www.dgac.cl>

**Carta de precipitaciones**



Figura N°4: Carta de Precipitaciones acumuladas cada 12 hrs del modelo GFS válida para el día 25.OCTUBRE.2017 a las 21:00 hora local.



**DIRECCIÓN GENERAL DE AERONÁUTICA CIVIL  
DIRECCIÓN METEOROLÓGICA DE CHILE**

TELÉFONOS: +562-24364537- +562-24364538 FAX:+562- 2436 4540



Direcciones Internet: <http://www.meteochile.gob.cl> <http://www.dgac.cl>

**2.1.1.- Resumen a 48 horas, válido para el día miércoles 25 de Octubre del 2017**

De acuerdo al análisis realizado para el día 25.OCTUBRE.2017, las temperaturas máximas se presentarán con un leve descenso en relación a las del día anterior en el secano, valles y precordillera entre las regiones de Coquimbo y el Biobío, esta condición seguirá asociada a un bajo contenido de humedad, sobre todo entre los valles y precordillera de Coquimbo y la Región de O'Higgins, y superior a 50% entre el Maule y Biobío. Por otra parte, el viento predominante será del suroeste y hasta 15 km/hr en Coquimbo y de componente suroeste e inferior a 30 km/hr entre el valle y precordillera desde Valparaíso hasta el Biobío.

En la zona sur y austral, experimentará un comportamiento similar al día anterior en las temperaturas máximas, entre La Araucanía y Magallanes, estas serán semejantes a la media del mes. Con respecto al contenido de humedad entre La Araucanía y la Región de Magallanes fluctuará entre 50 y 80%. Por otra parte, el viento no superará los 60km/hr entre la Región de Aysén y Magallanes. Además, se registrarán precipitaciones desde el tramo sur de Los Lagos a Magallanes.

De acuerdo a lo anterior, las condiciones meteorológicas más propicias para la propagación de incendios forestales en general no existen aunque podrían concentrarse en el secano, valle y precordillera entre las regiones de Coquimbo y Biobío, por el bajo contenido de humedad y con temperaturas que bordearán los 26 grados Celsius. En el resto del país, no existen condiciones meteorológicas propicias para la propagación de incendios forestales.